



■本製品は製品、車輛誤差等により、取り付け穴及び車輛との合わせ部をヤスリ等で削り調整頂く場合がございます。

●エンジンを停止させ、サイドブレーキをかけ、車輛が確実に固定されている事を確認してから作業して下さい。

### 取り付け要領

※必ず2人以上で作業してください。

- 1 ノーマルバンパーを取り外し、フロントバンパーにフォグランプとフロントグリルを固定しフロントバンパーを仮合わせした後、純正部品を使用して正確に固定して下さい。
- 2 全体のバランス調整し各取付位置を順番に本締めしてください。
- 3 付属品リスト

タッピングビス	4.0×13mm×11本	なべネジ	M5×8mm×4本
タッピングビス	3.0×10mm×2本	ネット	1200×400×1枚

### 4 各部の取り付け

#### ■ インサート KIT の固定方法



1. まず最初に LED デイライトにコの字のステーを固定します。



2. コの字のステーを図の様に仮合わせをして下さい。



3. 付属のなべネジを使用して LED デイライトにコの字のステーを正確に固定して下さい。



4. インサート KIT に LED デイライトを付属のタッピングビスを使用して正確に固定して下さい。



5. インサート KIT の完成。



6. 図の様にあらかじめドリルで固定位置を決めておく作業がスムーズです。



7. 左右 2ヶ所づつ、固定位置を決めて下さい。



8. 付属のタッピングビスを使用してエアロバンパーにインサート KIT を正確に固定して下さい。

LED デイライトをインサート KIT の内側から仮合わせをし、正面から見て LED デイライトの合いを確認し付属品を使用して LED デイライトをインサート KIT に固定して下さい。完成したインサート KIT をエアロバンパーの外側から仮合わせをし、合いを確認して上図の手順で正確に固定して下さい。付属のネットを正確にカットしてエアロバンパーに固定して下さい。

## ■ フロントグリルの取り付け



1. エアロバンパーにフロントグリルを仮合わせします。



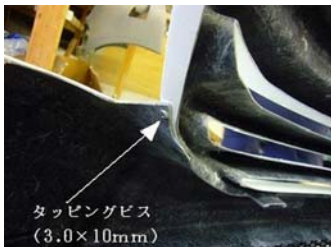
2. 付属のタッピングビスを使用して1から順番に固定して下さい。



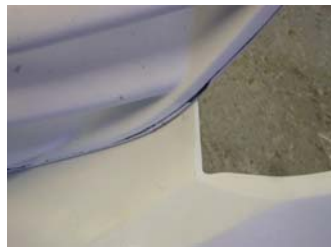
3. 1はグリルをバンパーに差し込みグリル側に付属のタッピングビスを使用してグリルが押し戻されない様に正確に固定して下さい。



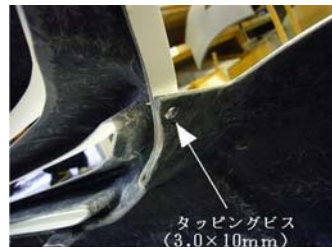
4. 2,3はバンパー側とグリル側を共に付属のタッピングビスを使用して正確に固定して下さい。



5. グリル両端の上図ヶ所(助手席側)に付属のタッピングビスを使用してバンパーとグリルを



6. 正面から見てバンパーとグリルの合い面に隙間がないか確認して下さい。



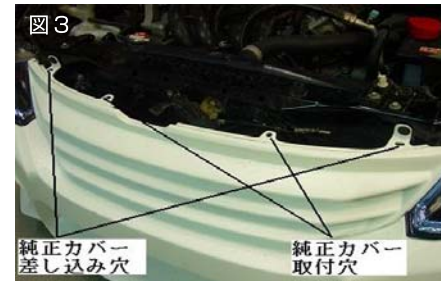
7. 助手席側と同じ要領で、運転席側も付属のタッピングビスを使用して正確に固定して下さい。



8. 正面から見てバンパーとグリルの合い面に隙間がないか確認して下さい。

フロントグリルをエアロの外側から仮合わせをして下さい。この時点で、グリルとエアロバンパーの中心に印を付けておくと作業がスムーズです。  
上図の手順に従い付属のタッピングビスを使用して正確に固定して下さい。バンパーとグリルを一体にしてボディ側への取り付け作業となります。

## ■ 車輦への取り付け



1. 純正フロントバンパーを取り外して下さい。※その際、ボディ側のリテーナーが破損しない様に注意して下さい。破損したままエアロバンパーを装着すると、確実に固定出来ません。
2. エアロバンパーを車輦へ仮合わせして下さい。干渉する所がある場合は無理に組まず干渉部をやすり等で調整して、(図1)の取り付け箇所を純正部品を使用し、エアロバンパーを正確に仮止めして下さい。(図1)
3. 全体のバランスを確認して仮止め部分を確実に固定して下さい。
- 4.(図2)の箇所を純正部品を使用して正確に固定して下さい。
- 5.(図3)の取り付け箇所純正のカバーを純正部品を使用して正確に固定して下さい。

### ※注意

- ボディにキズが付かない様に注意して下さい。
- 取り付け終了後は、ネジ等の締め付け及び全体のガタツキ等がないか、もう一度確認して下さい。
- 一定期間ごとの増し締め作業を必ずお願いします。

～ ご不明な点がございましたら弊社までお気軽にお問い合わせ下さい ～

# FRP製品に関するご注意とお願い

## 取付・取扱説明書

販売店様へ：この「取付・取扱説明書」は必ずお客様へお渡しください。

この度はお買い上げ頂きましてありがとうございます。常に最良の状態でご使用頂く為にこの「取付・取扱説明書」をよくお読みいただき、内容をご理解された上で正しくご使用下さい。

尚、この「取付・取扱説明書」は、ご使用の都度確認いただきたく、必ず保管してください。

### ご注意とお願い

- この取付・取扱説明書には、次のマークを使用しています。

**⚠警告 ⚠注意** は特に重要な事項です。必ず読んでお守りください。

**⚠警告** 安全のために必ず守っていただきたいこと。守らないと死亡や重大な傷害につながるおそれがあります。

**⚠注意** 安全のために必ず守っていただきたいこと。守らないと傷害や事故につながるおそれがあります。

**アドバイス** 取付・取扱のために守っていただきたいこと。

- 記載事項に従わない取付・取扱を行った場合は、当商品の機能等を阻害するばかりではなく、車両等の不具合につながるおそれがありますので、絶対に行わないでください。
- この商品の取扱内容につきまして、ご不明な点がございましたら販売店にお問い合わせ頂き、ご理解された上でお取り扱いください。
- 記載事項に従わない取付・取扱によって発生した不具合につきましては、責任負いかねますのでご了承ください。

### ⚠注意

- 取付前に必ず説明書をよくお読みください。
- 構成部品は取付前に必ず全て確認してください。
- FRP製品は、塗装が前提の商品です。必ず下処理をしてから塗装してください。塗装のはがれ等の原因となります。
- 塗装・下処理前にピンホール等はパテにて埋めてから下処理してください。
- 塗装作業の際、高温焼き付けは絶対にしないでください。変形等の原因となります。
- 車両には、組み付け誤差等のバラツキがあります。塗装前に取り付け車両に仮合わせし、取付穴及び車両との合いをヤスリ等で削り、合わせてください。塗装及び加工後の返品・クレーム等は応じられません。
- 製品には万全を期しておりますが、仮合わせの段階にて製品に何らかの異常があった場合には、製品到着後10日以内にお買い上げの販売店又は弊社までご連絡ください。
- FRP製品とは、ガラス繊維入りの樹脂製品のことで、FRP製品の特製上まれにささくれ等がある場合がありますので、取扱の安全には十分注意してください。
- 本商品の装着による車両への不具合が発生する場合がございます。（例：オーバーヒート等）
- 本商品を改造しての取付は絶対にしないでください。
- 本商品は、ショーカー及び競技用部品です。一般公道での装着及び走行については、自己の責任においてご使用ください。
- マフラー及びマフラー周辺部は高温になりますので絶対にFRP商品に直接熱がかからないようにしてください。
- FRP商品は高温になると燃えます。マフラーやマフラーから出る排気ガスの熱により発火の恐れがありますので取付取扱いには十分に注意してください。
- マフラーエンド部がFRP商品よりも打側にある場合は、マフラーカッターを装着し、必ずマフラーエンド部がFRP商品よりも外側に出るようにし、排気ガスが直接FRP商品にかからないようにしてください。また、マフラーとFRP商品の隙間が少ない場合は、マフラーの取付を調整して必ず十分な隙間を確保してください。
- 取付作業の際ヤスリ、ドリル等にて加工する場合は、必ず保護マスク、保護メガネ、グローブ等を装備し、安全に作業ができるように注意してください。
- FRP製品の為全体を仮締めして、各部の取付具合を確認してから本締めしてください。一部分のみ本締めすると亀裂が入る場合がありますので締め具合には十分注意して、確実に固定してください。
- 破損等発生した場合は、そのままの走行は絶対におやめください。
- 走行前、走行後に製品の取付にガタ、ユガミ等がないか確認してください。
- 定期的に取り付け箇所は増し締めしてください。

### アドバイス

- 両面テープ等を貼る際は、剥がれの原因となりますので貼る面のワックス等を白ガソリン等にて十分に脱脂してください。
- 両面テープは、冬期又は低温時には、接着強度が落ちますので、ドライヤー等にて暖めてから貼り付け作業をしてください。
- 両面テープ等を貼り付けた場合は、約24時間は放置し、洗車等濡らしたり触れたりしないでください。